

Analyse CFV 2009

Corporatie in Perspectief

L1005

**Laurentius
Breda**



the 1990s, the number of people in the UK who are employed in the public sector has increased from 10.5 million to 12.5 million, and the number of people in the public sector who are employed in health care has increased from 2.5 million to 3.5 million (Department of Health 2000).

There are a number of reasons for this increase. One of the main reasons is the increasing demand for health care services. The population of the UK is ageing, and there is a growing number of people with chronic conditions such as heart disease, diabetes, and asthma. This has led to an increase in the number of people who need to be treated in hospitals and other health care settings.

Another reason for the increase is the expansion of the public sector. The government has invested heavily in health care over the past few decades, and this has led to an increase in the number of hospitals, clinics, and other health care facilities. This has created a need for more health care workers to staff these facilities.

There are also a number of other factors that have contributed to the increase in the number of health care workers. One of these is the increasing demand for health care services in the private sector. Many people are now turning to private health care providers for their medical needs, and this has created a need for more health care workers to staff these providers.

Another factor is the increasing demand for health care services in the community. There are a number of health care services that are provided in the community, such as home care, day care, and community health centres. These services have become increasingly important over the past few decades, and this has created a need for more health care workers to staff these services.

There are a number of challenges that are associated with the increasing demand for health care workers. One of the main challenges is the shortage of health care workers. There are not enough health care workers to meet the demand for health care services, and this has led to long waiting lists and a decline in the quality of care.

Another challenge is the increasing cost of health care. The cost of health care has risen significantly over the past few decades, and this has put a strain on the government's budget. This has led to a number of cuts in health care services, and this has also contributed to the shortage of health care workers.

There are a number of ways in which the health care system can be improved. One of the main ways is to increase the number of health care workers. This can be done by increasing the number of people who are trained as health care workers, and by increasing the number of health care workers who are employed in the public sector.

Inhoud

1	Algemeen	
1.1	Algemene gegevens corporatie	4
1.2	Vraag- / aanbodverhoudingen	4
1.3	Situering van het corporatiebezit: indicatie fysieke ingrepen	5
1.4	Samenstelling van het bezit	5
2	Volkshuisvestelijke gegevens	
2.1	Verhuur	
2.1.1	Verhuurgegevens	6
2.1.2	Huurprijsontwikkeling	6
2.1.3	Doelgroep: verdeling huishoudens over de koop- en huursector in %	7
2.1.4	Prijssegmenten huurwoningen	7
2.1.5	Toewijzingen 2005-2008	7
2.2	Kwaliteit van de voorraad	
2.2.1	Kwaliteit en prijs-/kwaliteitsverhouding	8
2.2.2	Onderhoud en investeringen in kwaliteit van de woongelegenheden	8
2.2.3	Wonen en zorg	8
2.2.4	Uitgaven leefbaarheid	9
2.3	Nieuwbouw en mutaties in het bezit	
2.3.1	Nieuwbouw en mutaties in het bezit	10
2.3.2	Realisatie-index nieuwbouw	11
2.3.3	Realisatie-index sloop	11
2.3.4	Realisatie-index verkopen	11
2.4	Inzet in aandachtswijken	
2.4.1	Productie corporatie verdeeld over wijktypen per regio	12
2.4.2	Productie corporatie verdeeld over wijktypen totaal	12
2.4.3	Productievoornemens 2009 - 2013 in zwakke wijken uitgedrukt als % van bezit in zwakke wijken	13
2.4.4	Productievoornemens van corporaties in de 40 aandachtswijken WWI	13
3	Bedrijfsvoering	
3.1	Netto bedrijfslasten	
3.1.1	Netto bedrijfslasten	14
3.1.2	Ontwikkeling netto bedrijfslasten	14
3.2	Netto kasstroom	15
3.3	Kosten en opbrengsten productie	16
3.4	Rentedekkingsgraad	17
4	Waarden vastgoed, leningen en vermogenspositie	
4.1	Vastgoed	
4.1.1	Bedrijfswaarde	18
4.1.2	WOZ-waarde	19
4.1.3	Kengetallen vastgoed	19
4.1.4	Waarde grondposities	19
4.2	Langlopende leningen	
4.2.1	Leningenportefeuille	20
4.2.2	Rentelasten op leningenportefeuille	20
4.2.3	Ontwikkeling schuldverdien ratio	20
4.2.4	Volkshuisvestelijke exploitatiewaarde / rentabiliteitswaarde leningen per VHE	21
5	Financiële positie en perspectief	
5.1	Volkshuisvestelijk vermogen in verslagjaar	22
5.2	Volkshuisvestelijk vermogen 2013	22
5.3	Risicobeoordeling verslagjaar	23
5.4	Risicobeoordeling prognoses	23
5.5	Oordelen	24

Laurentius

1 Algemeen

1.1 Algemene gegevens corporatie

Naam corporatie	Laurentius		
L-nummer	L1005		
Vestigingsplaats	Breda		
Totaal huurwoningen			6.975
Eenheden in verzorgingshuizen			0
Overige woongelegenheden			184
Totaal aantal woongelegenheden			7.159
Garages	823	[weging 0,2]	165
Bedrijfsruimten/winkels	36	[weging 1,0]	36
Overig bezit	195	[weging 0,2]	39
Maatschappelijk vastgoed	20	[weging 2,0]	40
Totaal aantal verhuureenheden ongewogen			8.233
Totaal aantal verhuureenheden gewogen			7.439
Totaal aantal woongelegenheden in verbindingen			0
Totaal aantal niet-woongelegenheden in verbindingen			0
Bezit woongelegenheden in de regio			
	Aantal woongelegenheden	Aandeel bezit in %	
	in regio	totaal bezit	
Rg35 Breda e.o.	6.795	94,9	
Overig	364	5,1	
Referentieregio	Rg35 Breda e.o.		
Referentiegroep	Rf05 Gemiddeld profiel		

1.2 Vraag- / aanbodverhoudingen

	Rg35			Nederland		
	Vraag	Aanbod	Aanbod in % van vraag	Vraag	Aanbod	Aanbod in % van vraag
Koopwoning	13.400	11.500	86	603.900	387.000	64
Huurwoning	9.500	6.400	67	492.300	433.000	88
Binnen de huursector						
<aftoppingsgrens	6.200	5.400	88	364.500	342.700	94
>aftoppingsgrens	3.300	1.000	30	127.700	90.400	71
eengezins	3.200	3.600	113	188.300	155.300	83
meergezins	6.300	2.800	44	304.000	277.700	91

Bron: WoON 2006

**1.3 Situering van het corporatiebezit: indicatie fysieke ingrepen
(verdeling van bezit corporatie over wijken)**

Waardering wijken	Rg35	Totaal	Totaal %
Zwak (hoge indicatie fysieke ingrepen)	925	925	14
Gemiddeld (gemiddelde indicatie fysieke ingrepen)	1.722	1.722	25
Sterk (lage indicatie fysieke ingrepen)	4.148	4.148	61
Overige postcodegebieden (niet gewaardeerd)	0	0	0
Totaal	6.795	6.795	100

**1.4 Samenstelling van het bezit
(in % van de voorraad corporatiewoonegelegenheden)**

	Corporatie	Rg35	Landelijk
Eengezinswoningen	49,5	56,3	43,6
Meergezinswoningbouw zonder lift t/m 4 lagen	13,3	14,4	27,5
Meergezinswoningbouw met lift	9,5	9,3	12,7
Hoogbouw	25,1	14,1	10,6
Eenheden verzorging	0,0	2,1	2,1
Overige woonegelegenheden	2,6	3,8	3,5
Onbekend	0,0	0,0	0,0
Bouwperiode tot 1945	0,4	2,0	8,6
Bouwperiode 1945-1959	4,7	12,7	14,5
Bouwperiode 1960-1969	17,8	18,2	17,9
Bouwperiode 1970-1979	26,4	22,5	18,9
Bouwperiode 1980-1989	27,2	22,3	21,3
Bouwperiode 1990-1999	11,3	13,9	11,2
Bouwperiode 2000 en later	12,2	8,3	7,6
Onbekend	0,0	0,0	0,0

Laurentius

2 Volkshuisvestelijke gegevens

2.1 Verhuur

2.1.1 Verhuurgegevens

	2005	2006	2007	Corporatie 2008	Referentie 2008	Landelijk 2008
Mutatiegraad ***	8,9	8,2	7,4	8,2	7,7	8,6
Huurachterstand in % van de jaarhuur **	1,0	1,1	0,9	0,9	0,9	1,1
Huurderving in % van de jaarhuur **	0,9	0,9	0,9	1,6	1,0	1,4
Leegstand langer dan drie maanden*	0,2	0,2				
Leegstand langer dan drie maanden marktomstandigheden *			0,8	0,7	0,2	0,4
Leegstand langer dan drie maanden projecten*			0,0	0,3	0,5	0,8
Gemiddelde huurprijs per maand per woonegelegenheid	403	415	432	443	413	402
Huur in % van maximaal toegestane huur **	68,9	69,4	68,6	68,9	68,5	71,0

* in % van het aantal woonegelegenheden

** 2007 en 2008 alleen voor huurwoningen

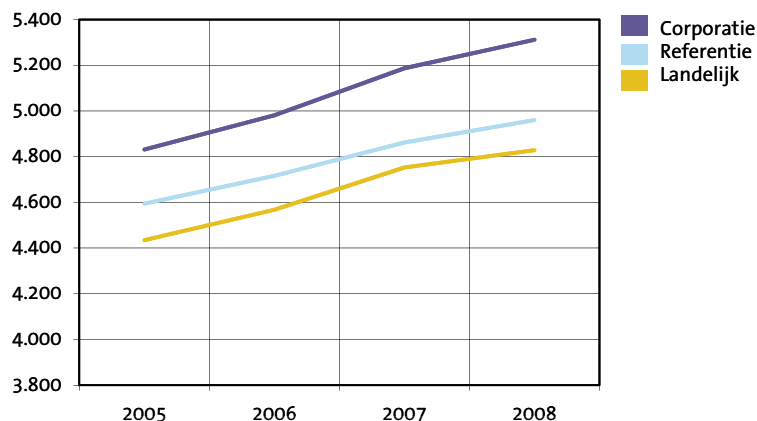
2.1.2 Huurprijsontwikkeling (in € per jaar per woonegelegenheid)

	2005	2006	2007	Realisatie 2008	Index 2008 (2005=100)
Corporatie	4.831	4.982	5.187	5.311	110
Referentie	4.594	4.716	4.862	4.959	108
Landelijk	4.434	4.568	4.753	4.829	109

Quintielscores verhuurgegevens

Scores 2008	1e quintiel	2e quintiel	3e quintiel	4e quintiel	5e quintiel
Mutatiegraad					
Leegstand langer dan drie maanden marktomstandigheden					
Gemiddelde huurprijs per maand per woonegelegenheid					
Huur in % van maximaal toegestane huur					

2.1.2 Huurprijsontwikkeling (in € per jaar per woonegelegenheid)



Volkshuisvestelijke gegevens 2**2.1.3 Doelgroep: verdeling huishoudens over de koop- en huursector in %**

	Rg35		Nederland	
	Doelgroep	Niet doelgroep	Doelgroep	Niet doelgroep
Verdeling huishoudens	23	77	26	74
Waarvan in de koopsector	12	88	12	88
Waarvan in de huursector	39	61	44	56
Verdeling binnen de huursector				
Goedkoop	48	52	51	49
Middelduur	36	64	42	58
Duur	9	91	28	72

Bron: WoON 2006

2.1.4 Prijssegmenten huurwoningen

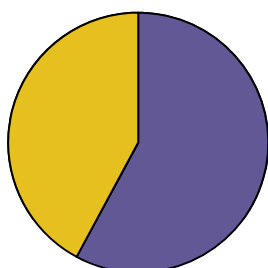
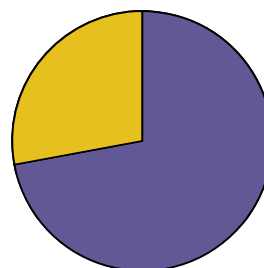
	Ontwikkeling prijssegmenten corporatie aantallen				aandeel 2008 in %		
	2005	2006	2007	2008	Corporatie	Referentie	Landelijk
Goedkope woningen	940	906	890	828	11,9	20,6	26,6
Betaalbare woningen	5.463	5.510	5.390	5.443	78,0	72,0	66,3
Dure woningen	534	668					
Dure woningen < huurtoeslaggrens			368	393	5,6	5,9	5,5
Dure woningen > huurtoeslaggrens			353	311	4,5	1,4	1,6

2.1.5 Toewijzingen 2005-2008

	2005	2006	2007	2008	Totaal toewijzingen 2005-2008 in %		
					Corporatie	Referentie	Landelijk
Toewijzingen aan doelgroep	421	376	302	279	57,9	65,7	72,1
Toewijzingen aan niet doelgroep	219	366	242	176	42,1	34,3	27,9
Passend	583	680	500	418	91,6	91,2	90,6
Te duur	37	33	21	24	4,8	4,9	5,2
Te goedkoop	20	29	23	13	3,6	3,9	4,2

Quintielscores toewijzing

Scores 2005-2008	1e quintiel	2e quintiel	3e quintiel	4e quintiel	5e quintiel
Toewijzing aan doelgroep					
Toewijzing aan niet doelgroep					
Passende toewijzing					
Te dure toewijzing					
Te goedkope toewijzing					

2.1.5 Toewijzingen corporatie 2005-2008**2.1.5 Toewijzingen landelijk 2005-2008**

■ Toewijzing aan doelgroep
■ Toewijzing aan niet doelgroep

Laurentius

2 Volkshuisvestelijke gegevens

2.2 Kwaliteit van de voorraad

2.2.1 Kwaliteit en prijs-/kwaliteitsverhouding

	Corporatie	Referentie	Landelijk
Gemiddeld aantal punten woningwaardering huurwoningen	142	138	130
Gemiddeld aantal punten woningwaardering m.b.t. oppervlakte huurwoningen	80	62	63
Gemiddelde puntprijs huurwoningen (x € 1)	3,16	3,02	3,16

2.2.2 Onderhoud en investeringen in kwaliteit van de woonegelegenheden (totalen x € 1.000 en in € per gewogen verhuureenheid)

Onderhoud	2006	2007	2008	(in € per gewogen verhuureenheid 2008)		
				Corporatie	Referentie	Landelijk
Klachtenonderhoud	1.970	2.779	3.154	424	303	300
Mutatieonderhoud	1.971	2.020	1.779	239	157	186
Planmatig onderhoud	6.601	4.640	8.750	1.176	1.124	978

Woningverbetering	2006	2007	2008	(in € per verbeterde woonelegenheden 2008)		
				Corporatie	Referentie	Landelijk
Woningverbetering (x € 1.000)	593	0	6.600	28.205	11.694	13.928
Woningverbetering (aantal)	270	0	234			

2.2.3 Wonen en zorg

	Corporatie	Referentie	Landelijk
Totale woonegelegenheden per 31 december 2008	7.159		
Aantal woningen voor ouderen en gehandicapten	1.291		
Aandeel ouderen- en gehandicaptenwoningen*	18,0	16,1	15,0
Woningen voor overige bijzondere groepen	0		
Aantal eenheden of woningen in bijzondere woongebouwen	0		
Gebruik huurdersarrangement woonzorg- en dienstverlening*	0,0	1,3	3,0
Aantal nultredenwoningen	3.425		
Aandeel toegankelijke woningen (nultredenwoningen)*	47,8	26,3	27,7
Toewijzingen woonegelegenheden aan ouderen (65+ers) 2008	107		
Toewijzingen woonegelegenheden aan ouderen 2008 als % toewijzingen totaal	23,5	18,0	15,7

* in % ten opzichte van woonegelegenheden

Volkshuisvestelijke gegevens **2****2.2.4 Uitgaven leefbaarheid**
(x € 1.000)

(realisatie in € per woongegelegenheid 2008)

	Realisatie	Prognose *	Corporatie	Referentie	Nederland
Sociale activiteiten	333	751	47	37	58
Fysieke activiteiten	1.382	749	193	39	54
Totaal	1.715	1.500	240	76	112

* jaargemiddelde tijdens de prognoseperiode

Quintielscores kwaliteit

Scores 2008	1e quintiel	2e quintiel	3e quintiel	4e quintiel	5e quintiel
Gemiddeld aantal punten woningwaardering					
Gemiddelde puntprijs (x € 1)					
Bedrag woningverbetering per verbeterde woongegelegenheid					
Aandeel ouderen- en gehandicaptenwoningen					
Aandeel toegankelijke woningen (nultredenwoningen)					
Toewijzingen woongegelegenheden aan ouderen					
Leefbaarheid totaal					

Laurentius

2 Volkshuisvestelijke gegevens

2.3 Nieuwbouw en mutaties in het bezit

2.3.1 Nieuwbouw en mutaties in het bezit (TI inclusief verbindingen)

	Realisatie 2006-2008				Prognoses 2009-2013			
	Jaargemiddelde in % voorraad 2008				Jaargemiddelde in % voorraad 2008			
	Corporatie	Rg35	Referentie	Landelijk	Corporatie	Rg35	Referentie	Landelijk
Voorraad 31 december 2008	7.159	55.103	485.597	2.388.091	7.159	55.103	485.597	2.388.091
Mutaties in het bezit								
Nieuwbouw huurwoningen	1,4	1,1	1,1	1,0	5,1	2,6	1,9	1,6
Sloop huurwoningen	0,3	0,4	0,4	0,7	0,7	1,0	0,5	0,9
Aankoop huurwoningen	0,4	1,1	0,6	0,9	2,6	0,6	0,4	0,5
Verkoop huurwoningen	0,5	1,4	0,6	1,3	0,4	0,8	0,7	0,8
Overige activiteiten								
Nieuwbouw koopwoningen	0,0	0,4	0,4	0,4	1,5	1,3	0,8	0,9

Quintielscores nieuwbouw en mutaties bezit

Scores 2008	1e quintiel	2e quintiel	3e quintiel	4e quintiel	5e quintiel
Jaargemiddelde realisatie nieuwbouw huur 2006-2008					
Jaargemiddelde prognose nieuwbouw huur 2009-2013					
Jaargemiddelde realisatie sloop 2006-2008					
Jaargemiddelde prognose sloop 2009-2013					
Jaargemiddelde realisatie verkoop huur 2006-2008					
Jaargemiddelde prognose verkoop huur 2009-2013					
Jaargemiddelde realisatie nieuwbouw koop 2006-2008					
Jaargemiddelde prognose nieuwbouw koop 2009-2013					
Realisatie-index nieuwbouw*					
Realisatie-index sloop*					
Realisatie-index verkopen*					

* De quintielscores betreffen hier de quintielen op basis van landelijke gemiddelden en niet zoals elders op basis van gemiddelden van de referentiegroep.

Volkshuisvestelijke gegevens 2**2.3.2 Realisatie-index nieuwbouw**

	Corporatieprognose			totaal prognose	totaal realisatie	Index	
	2006	2007	2008			Corporatie	Landelijk
Prognosejaar 2005	111	275	935	1.321	304	0,23	
Prognosejaar 2006		108	141	249	165	0,66	
Prognosejaar 2007			88	88	59	0,67	
Gerealiseerde productie	139	106	59			0,52	0,56

2.3.3 Realisatie-index sloop

	Corporatieprognose			totaal prognose	totaal realisatie	Index	
	2006	2007	2008			Corporatie	Landelijk
Prognosejaar 2005	0	1	101	102	56	0,55	
Prognosejaar 2006		15	93	108	56	0,52	
Prognosejaar 2007			93	93	42	0,45	
Gerealiseerde productie	0	14	42			0,51	0,45

2.3.4 Realisatie-index verkopen

	Corporatieprognose			totaal prognose	totaal realisatie	Index	
	2006	2007	2008			Corporatie	Landelijk
Prognosejaar 2005	60	85	85	230	106	0,46	
Prognosejaar 2006		87	57	144	76	0,53	
Prognosejaar 2007			32	32	38	0,84	
Gerealiseerde productie	30	38	38			0,61	0,61

Laurentius

2 Volkshuisvestelijke gegevens

2.4 Inzet in aandachtswijken

2.4.1 Productie corporatie verdeeld over wijktypen per regio

Productierealisatie 2008

Waardering wijken per regio	Rg35	
	Bezit	Realisatie
Zwak (hoge indicatie fysieke ingrepen)	925	25
Gemiddeld (gemiddelde indicatie fysieke ingrepen)	1.722	45
Sterk (lage indicatie fysieke ingrepen)	4.148	5
Overige postcodegebieden (niet gewaardeerd)	0	0
Totaal	6.795	75

Productievoornemens 2009 - 2013

Waardering wijken per regio	Rg35	
	Bezit	Productie
Zwak (hoge indicatie fysieke ingrepen)	925	447
Gemiddeld (gemiddelde indicatie fysieke ingrepen)	1.722	489
Sterk (lage indicatie fysieke ingrepen)	4.148	905
Overige postcodegebieden (niet gewaardeerd)	0	0
Totaal	6.795	1.841

2.4.2 Productie corporatie verdeeld over wijktypen totaal

Productierealisatie 2008

Waardering wijken bezit corporatie totaal	Bezit		Realisatie		Realisatie in % bezit
	Aantal	in %	Aantal	in %	
Zwak (hoge indicatie fysieke ingrepen)	963	13	25	19	3
Gemiddeld (gemiddelde indicatie fysieke ingrepen)	1.835	26	104	78	6
Sterk (lage indicatie fysieke ingrepen)	4.333	61	5	4	0
Overige postcodegebieden (niet gewaardeerd)	28	0	0	0	0
Totaal	7.159	100	134	100	2

Productievoornemens 2009 - 2013

Waardering wijken bezit corporatie totaal	Bezit		Productie		Productie in % bezit
	Aantal	in %	Aantal	in %	
Zwak (hoge indicatie fysieke ingrepen)	963	13	447	23	46
Gemiddeld (gemiddelde indicatie fysieke ingrepen)	1.835	26	489	26	27
Sterk (lage indicatie fysieke ingrepen)	4.333	61	974	51	22
Overige postcodegebieden (niet gewaardeerd)	28	0	0	0	0
Totaal	7.159	100	1.910	100	27

Volkshuisvestelijke gegevens 2**2.4.3 Productievoornemens 2009 - 2013 in zwakke wijken uitgedrukt als % van bezit in zwakke wijken**

	Rg35	Landelijk
Corporatie	48,3	n.v.t.
Alle corporaties werkzaam in de regio	73,0	n.v.t.
Alle corporaties in Nederland met bezit in zwakke wijken	n.v.t.	31,6

2.4.4 Productievoornemens van corporaties in de 40 aandachtswijken WWI

	Corporatie in aandachtswijk in regio	Alle corporaties in aandachtswijken in regio	Alle corporaties in aandachtswijken in Nederland
Corporatiewoningen in aandachtswijken 2008	0	0	231.428
Realisatie wijkgebonden leefbaarheidsuitgaven 2008 *	0	0	0
Realisatie investeringen in maatschappelijk vastgoed 2008 *	0	0	29.673
Prognose productiemaatregelen in aandachtswijken 2009 - 2013	0	0	84.352
Productiemaatregelen/corporatiebezit in %	0,0	0,0	36,4
Prognose wijkgebonden leefbaarheidsuitgaven 2009 - 2013 *	0	0	86.352
Prognose investeringen in maatschappelijk vastgoed 2009 - 2013 *	0	0	34.895

* (x € 1.000)

Quintielscores inzet in aandachtswijken

Scores 2008	1e quintiel	2e quintiel	3e quintiel	4e quintiel	5e quintiel
Productievoornemens in zwakke wijken					
Productiemaatregelen/corporatiebezit 40 aandachtswijken					

Laurentius

3 Bedrijfsvoering

3.1 Netto bedrijfslasten

3.1.1 Netto bedrijfslasten (x € 1)

	Corporatie	Referentie	Landelijk
Netto bedrijfslasten per VHE	1.037	1.282	1.340
Personeelskosten per Fte	57.121	63.861	64.248
Aantal VHE per Fte	113	98	92

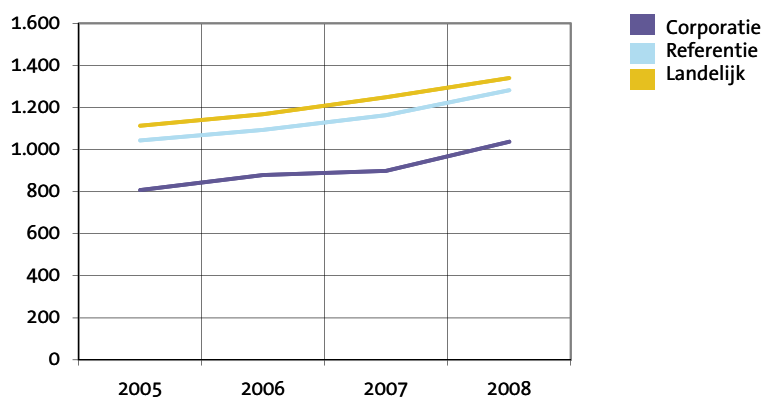
3.1.2 Ontwikkeling netto bedrijfslasten (per VHE x € 1)

	2005	2006	2007	2008	Toename 2005-2008 in %
Corporatie	808	880	898	1.037	28,3
Referentie	1.044	1.093	1.164	1.282	22,8
Landelijk	1.114	1.169	1.249	1.340	20,3

Quintielscore bedrijfslasten

Scores 2008	1e quintiel	2e quintiel	3e quintiel	4e quintiel	5e quintiel
Netto bedrijfslasten					

3.1.2 Ontwikkeling netto bedrijfslasten (in € per VHE)



3.2 Netto kasstroom
(x € 1)

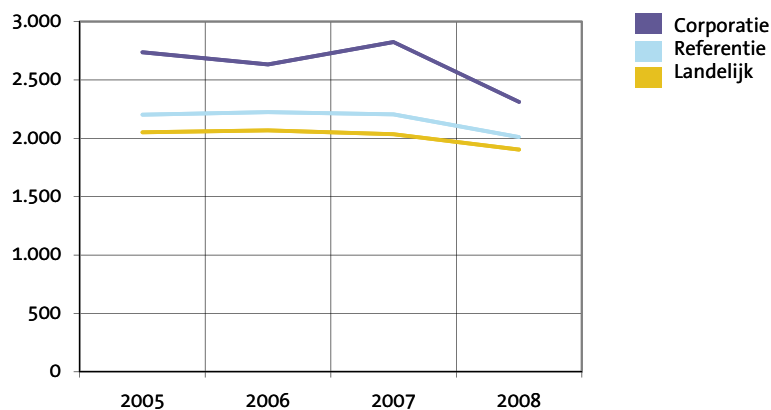
Corporatie	2005	2006	2007	2008
Huuropbrengst per VHE	4.829	5.014	5.076	5.189
Netto kasstroom excl. verkopen per VHE	2.737	2.634	2.824	2.311
Netto kasstroom na rente per VHE	1.210	1.116	1.120	181

Referentie	2005	2006	2007	2008
Huuropbrengst per VHE	4.525	4.637	4.792	4.882
Netto kasstroom excl. verkopen per VHE	2.204	2.225	2.206	2.011
Netto kasstroom na rente per VHE	915	957	886	631

Landelijk	2005	2006	2007	2008
Huuropbrengst per VHE	4.376	4.504	4.663	4.729
Netto kasstroom excl. verkopen per VHE	2.052	2.068	2.036	1.905
Netto kasstroom na rente per VHE	742	764	723	501

Quintielscores netto kasstroom

Scores 2008	1e quintiel	2e quintiel	3e quintiel	4e quintiel	5e quintiel
Netto kasstroom per VHE					
Netto kasstroom na rente per VHE					

3.2 Ontwikkeling netto kasstroom
(in € per VHE)

Laurentius**3****Bedrijfsvoering****3.3 Kosten en opbrengsten productie**

	Corporatie	Referentie	Landelijk
Nieuwbouw huur			
Bruto stichtingskosten nieuwbouw huur	166.237	160.271	155.528
- grondkosten	40.000	20.082	20.681
- bouwkosten	101.305	135.053	128.809
- overige kosten	24.932	5.135	6.038
Aankooprij bij aankoop van eigen verbindingen			
	0	119.363	136.231
Nieuwbouw verzorgingshuizen			
Bruto stichtingskosten eenheden verzorgingshuizen	0	166.325	190.491
- grondkosten	0	16.284	19.766
- bouwkosten	0	150.925	155.610
- overige kosten	0	-884	15.115
Uitgaven inzake verbeteringen en renovaties			
	28.205	11.694	13.928
Nieuwbouw koopwoningen			
Bruto stichtingskosten	0	173.229	181.208
Netto verkoopresultaten	0	17.143	11.275
Verkoop bestaand bezit			
Bruto verkoopprijs	187.842	154.437	146.104
Verkoopkosten	2.263	7.297	7.757
Sloop woongelegenheden			
Kosten	905	9.501	7.814

Quintielscore kengetallen

Scores 2008	1e quintiel	2e quintiel	3e quintiel	4e quintiel	5e quintiel
Bruto stichtingskosten nieuwbouw huur					
Uitgaven inzake verbeteringen en renovatie					
Netto verkoopresultaat koopwoningen					
Bruto verkoopprijs aan eigenaar-bewoner					

3.4 Rentedekkingsgraad

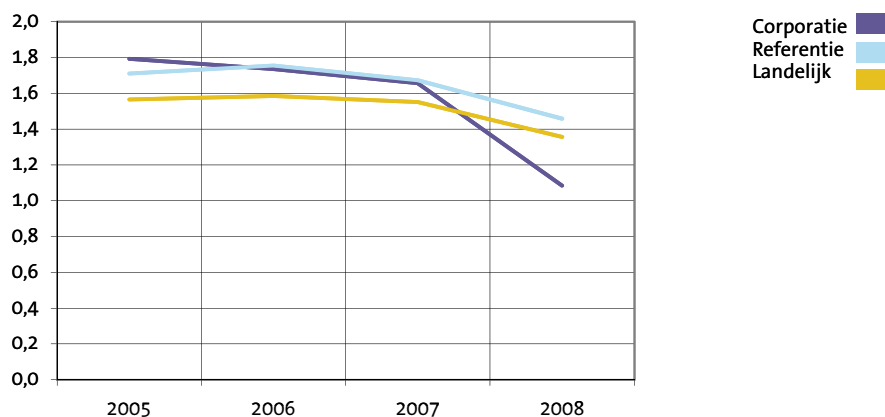
Corporatie	2005	2006	2007	2008
Netto kasstroom excl. verkopen per VHE (x € 1)	2.737	2.634	2.824	2.311
Rentelasten en soortgelijke kosten per VHE (x € 1)	1.528	1.518	1.704	2.131
Rentedekkingsgraad	1,8	1,7	1,7	1,1

Referentie	2005	2006	2007	2008
Netto kasstroom excl. verkopen per VHE (x € 1)	2.204	2.225	2.206	2.011
Rentelasten en soortgelijke kosten per VHE (x € 1)	1.288	1.268	1.319	1.380
Rentedekkingsgraad	1,7	1,8	1,7	1,5

Landelijk	2005	2006	2007	2008
Netto kasstroom excl. verkopen per VHE (x € 1)	2.052	2.068	2.036	1.905
Rentelasten en soortgelijke kosten per VHE (x € 1)	1.310	1.305	1.313	1.404
Rentedekkingsgraad	1,6	1,6	1,6	1,4

Quintielscores rentedekkingsgraad

Scores 2008	1e quintiel	2e quintiel	3e quintiel	4e quintiel	5e quintiel
Rentedekkingsgraad					

3.4 Ontwikkeling rentedekkingsgraad

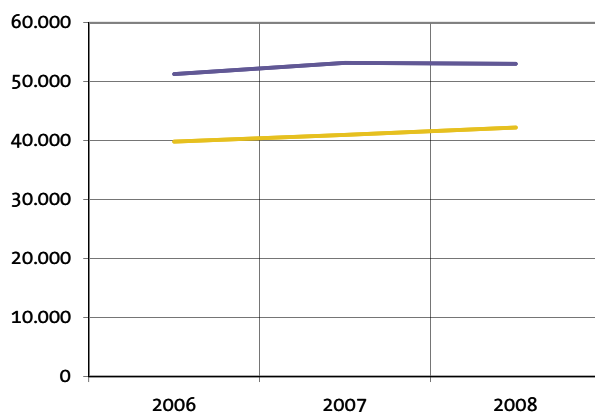
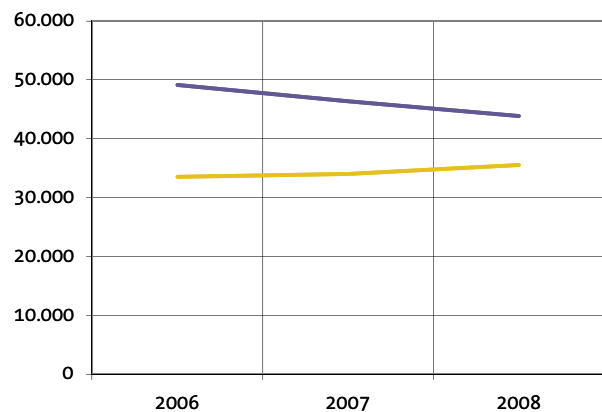
Laurentius**4****Waarden vastgoed, leningen en vermogenspositie****4.1 Vastgoed****4.1.1 Bedrijfswaarde**
(per VHE x € 1)

	Corporatie			Landelijk		
	2006	2007	2008	2006	2007	2008
Opgave corporatie	51.300	53.181	53.014	39.847	41.001	42.253
Stap 1 aanpassen discontering	1.517	1.572	-1.522	696	465	360
Stap 2 verkoopportefeuille	-1.263	-3.643	-3.130	-1.843	-2.029	-2.292
Stap 3 parameters	-638	-586	10	-2.266	-1.949	-1.244
Stap 4 heffing	0	-52	-385	141	28	-163
Stap 5 Levensduur	1.440	0	0	-60	-66	-97
Stap 6 Restwaarde	-3.215	-4.105	-4.129	-2.755	-3.025	-2.998
Stap 7 Lastenniveau	0	0	0	-224	-428	-301
Volkshuisvestelijke exploitatiewaarde	49.141	46.368	43.859	33.535	33.997	35.518

Quintielscores bedrijfswaarde

Scores 2008	1e quintiel	2e quintiel	3e quintiel	4e quintiel	5e quintiel
Bedrijfswaarde opgave corporatie per vhe					
Volkshuisvestelijke exploitatiewaarde totaal per vhe*					

* De quintielscores betreffen hier de quintielen op basis van landelijke gemiddelden en niet zoals elders op basis van gemiddelden van de referentiegroep.

4.1.1 Ontwikkeling bedrijfswaarde
(in € per VHE)**4.1.2 Ontwikkeling volkshuisvestelijke exploitatiewaarde**
(in € per VHE)

4

Waarden vastgoed, leningen en vermogenspositie

4.1.2 WOZ-waarde (per woongelegenhed x € 1)

	Corporatie	Referentie	Landelijk
WOZ-waarde 2006	158.755	149.072	133.405
WOZ-waarde 2007	171.855	166.261	148.247
WOZ-waarde 2008	178.986	173.061	155.105
Huur/WOZ woongelegenheden 2008 in %	3,0	2,9	3,2

4.1.3 Kengetallen vastgoed

	Corporatie	Referentie	Landelijk
Volkshuisvestelijke exploitatiewaarde / huur			
2006	9,8	7,9	7,4
2007	9,1	7,7	7,3
2008	8,5	7,9	7,5
Restant levensduur na uniformering	24,2	23,8	23,0
WOZ / volkshuisvestelijke exploitatiewaarde woongelegenheden	4,2	4,5	4,5
WOZ / volkshuisvestelijke exploitatiewaarde niet-woongelegenheden	1,2	1,2	1,3

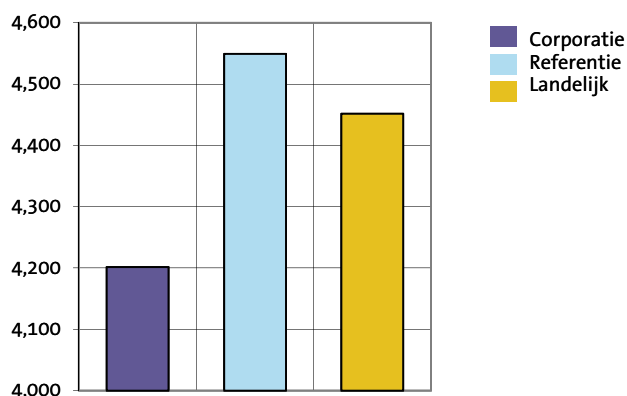
4.1.4 Waarde grondposities (per VHE x € 1)

	2007	2008
Corporatie	94	94
Referentie	681	812
Landelijk	664	719

Quintielscores WOZ-waarde / volkshuisvestelijke exploitatiewaarde

Scores 2008	1e quintiel	2e quintiel	3e quintiel	4e quintiel	5e quintiel
WOZ / volkshuisvestelijke exploitatiewaarde					

4.1.3 WOZ / volkshuisvestelijke exploitatiewaarde woongelegenheden 2008



Laurentius

4 Waarden vastgoed en leningen

4.2 Langlopende leningen

4.2.1 Leningenportefeuille (x € 1)

	Corporatie	Referentie	Landelijk
Nominale waarde langlopende leningen per VHE	45.195	29.047	28.780
Rentabiliteitswaarde langlopende leningen per VHE	41.636	26.396	26.073
Kortlopende schulden per VHE	214	1.132	1.716

4.2.2 Rentelasten op leningenportefeuille (x € 1)

	Corporatie	Referentie	Landelijk
Rentelasten per VHE	2.131	1.380	1.404
Rentelasten op leningenportefeuille in %	4,69	4,57	4,60

4.2.3 Ontwikkeling schuldverdien ratio (x € 1)

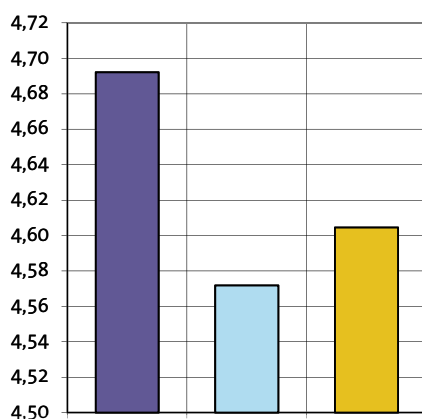
Corporatie	2005	2006	2007	2008
Netto kasstroom excl. verkopen per VHE*	2.737	2.634	2.824	2.311
Langlopende leningen per VHE	30.145	34.063	41.500	45.195
Schuldverdien ratio	11,0	12,9	14,7	19,6
Referentie				
Netto kasstroom excl. verkopen per VHE*	2.204	2.225	2.206	2.011
Langlopende leningen per VHE	24.551	25.982	27.338	29.047
Schuldverdien ratio	11,1	11,7	12,4	14,4
Landelijk				
Netto kasstroom excl. verkopen per VHE*	2.052	2.068	2.036	1.905
Langlopende leningen per VHE	24.591	25.520	26.943	28.780
Schuldverdien ratio	12,0	12,3	13,2	15,1

* Vóór rente

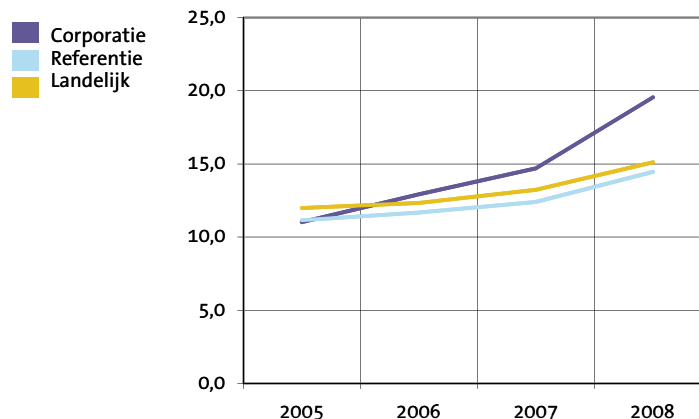
Quintielscores rentelasten en schuldverdien ratio

scores 2008	1e quintiel	2e quintiel	3e quintiel	4e quintiel	5e quintiel
Rentelasten					
Schuldverdien ratio					

4.2.1 Rentelasten op leningenportefeuille 2008 (nominaal gewaardeerd)



4.2.2 Ontwikkeling schuldverdien ratio

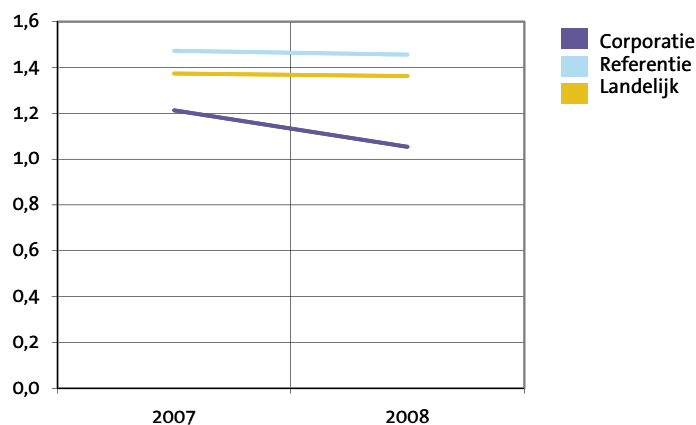


Waarden vastgoed en leningen 4**4.2.4 Volkshuisvestelijke exploitatiewaarde / rentabiliteitswaarde leningen per VHE (x € 1)**

Corporatie	2007	2008
Volkshuisvestelijke exploitatiewaarde per VHE	46.368	43.859
Rentabiliteitswaarde leningen per VHE	38.210	41.636
Volkshuisvestelijke exploitatiewaarde/rentabiliteitswaarde leningen	1,2	1,1
Referentie		
Volkshuisvestelijke exploitatiewaarde per VHE	36.688	38.450
Rentabiliteitswaarde leningen per VHE	24.897	26.396
Volkshuisvestelijke exploitatiewaarde/rentabiliteitswaarde leningen	1,5	1,5
Landelijk		
Volkshuisvestelijke exploitatiewaarde per VHE	33.997	35.518
Rentabiliteitswaarde leningen per VHE	24.748	26.073
Volkshuisvestelijke exploitatiewaarde/rentabiliteitswaarde leningen	1,4	1,4

Quintielscores volkshuisvestelijke exploitatiewaarde / rentabiliteitswaarde

Scores 2008	1e quintiel	2e quintiel	3e quintiel	4e quintiel	5e quintiel
Volkshuisvestelijke exploitatiewaarde/rentabiliteitswaarde					

4.2.3 Volkshuisvestelijke exploitatiewaarde / rentabiliteitswaarde van de leningen

Laurentius

5 Financiële positie en perspectief

5.1 Volkshuisvestelijk vermogen in verslagjaar

Volkshuisvestelijk vermogen in verslagjaar als % balanstotaal	2006	2007	2008
Corporatie	44,3	36,5	30,8
Referentie	35,5	36,3	34,5
Landelijk	32,6	31,6	30,5

Volkshuisvestelijk vermogen 2008 per VHE	Corporatie	Referentie	Landelijk
	20.027	16.018	13.322

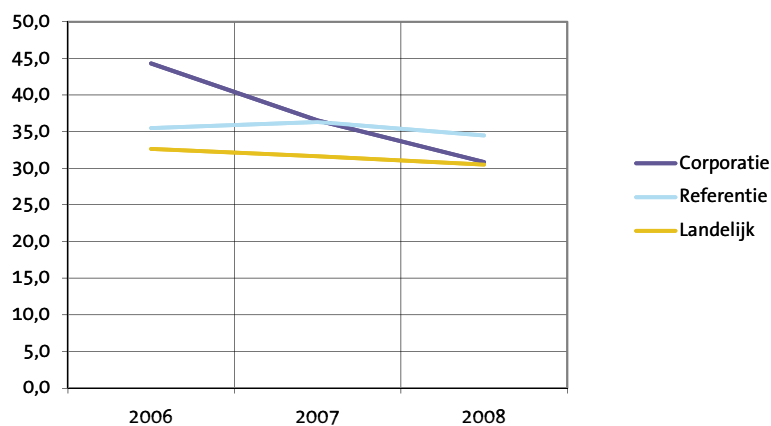
5.2 Volkshuisvestelijk vermogen 2013

	Corporatie	Referentie	Landelijk
Volkshuisvestelijk vermogen (x € 1.000)	144.678	8.212.002	35.289.104
Volkshuisvestelijk vermogen 2013 uitgedrukt in aantallen VHE 2008 (x € 1)	19.450	16.631	14.434

Quintielscores volkshuisvestelijk vermogen

Scores 2008	1e quintiel	2e quintiel	3e quintiel	4e quintiel	5e quintiel
Volkshuisvestelijk vermogen 2008					
Volkshuisvestelijk vermogen 2013					

5.1 Ontwikkeling volkshuisvestelijk vermogen



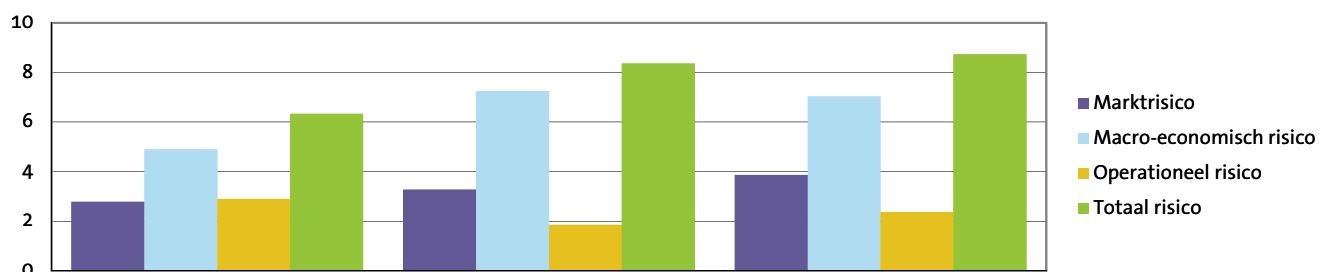
Financiële positie en perspectief 5**5.3 Risicobeoordeling verslagjaar**

(in % van het balanstotaal 2008 en in € per gewogen verhuureenheid)

	Corporatie		Referentie		Landelijk	
	%	€	%	€	%	€
Marktrisico	2,8	1.806	3,3	1.522	3,9	1.688
Macro-economisch risico	4,9	3.179	7,2	3.365	7,0	3.068
Operationeel risico	2,9	1.886	1,9	862	2,4	1.034
Totaal risico	6,3	4.114	8,4	3.880	8,7	3.811

5.2 Risicobeoordeling verslagjaar

(in % van het balanstotaal 2008)

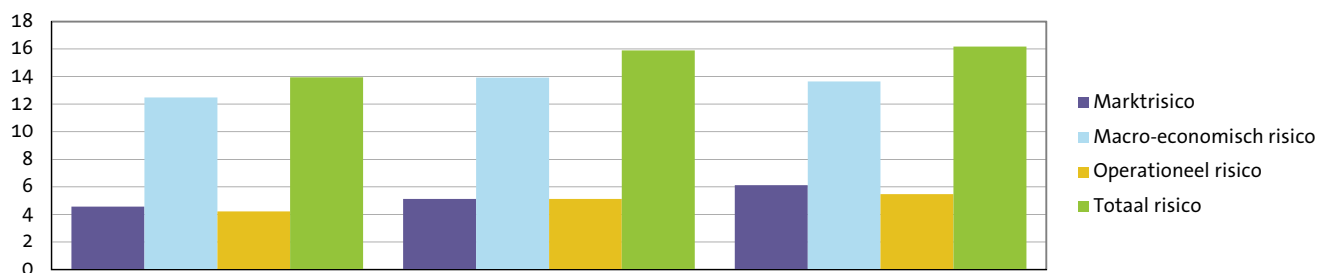
**5.4 Risicobeoordeling prognoses**

(in % van het balanstotaal 2013 en in € per gewogen verhuureenheid)

	Corporatie		Referentie		Landelijk	
	%	€	%	€	%	€
Marktrisico	4,6	4.666	5,1	2.921	6,1	3.329
Macro-economisch risico	12,5	12.753	13,9	7.919	13,6	7.412
Operationeel risico	4,2	4.314	5,1	2.917	5,5	2.977
Totaal risico	13,9	14.249	15,9	9.041	16,2	8.785

5.3 Risicobeoordeling prognoses

(in % van het balanstotaal 2013)



Laurentius

5 Financiële positie

5.5 Oordelen

Continuïteitsoordeel

	A	B1	B2	C
Corporatie	JA			
Referentie (in percentage per klasse)	85	7	2	6
Landelijk (in percentage per klasse)	81	6	2	11

Solvabiliteitsoordeel

	Voldoende	Onvoldoende
Corporatie	JA	
Referentie (in percentage per klasse)	98	2
Landelijk (in percentage per klasse)	98	2

Laurentius

Dit is een uitgave van **Centraal Fonds Volkshuisvesting**

Samenstelling en eindredactie **Centraal Fonds Volkshuisvesting**



Centraal Fonds Volkshuisvesting

Huizerstraatweg 117a

Postbus 5075

1410 AB Naarden

T 035 695 40 70

F 035 695 40 80

E info@cfv.nl

www.cfv.nl

Corporatie in Perspectief 2009

is een rapportage van het Centraal Fonds Volkshuisvesting en bestaat uit de volgende onderdelen:

- **Samenvatting**
- **Analyse**
- **Toelichting**

De Analyse bevat een uitgebreide rapportage van de cijfers van uw corporatie in tabellen en grafieken. Deze gegevens over verslagjaar 2008 zijn daarbij zoveel mogelijk in een historische (2005-2007) of prospectieve (2009-2013) context geplaatst. Voor achtergrondinformatie over de Analyse wordt verwezen naar de Toelichting.